

**Gewährleistungspflicht**

**Projektverwaltung**

**Handbuch**

Version 1.0  
18.06.2004

---

# Inhaltsübersicht

<b>Inhaltsübersicht</b> .....	<b>2</b>
<b>1 Einleitung</b> .....	<b>3</b>
<b>2 Übersicht-Tab</b> .....	<b>4</b>
<b>3 Projektliste-Tab</b> .....	<b>5</b>
<b>4 Bearbeitung-Tab</b> .....	<b>6</b>
<b>5 Einstellungen-Tab</b> .....	<b>7</b>
<b>6 Menüleiste</b> .....	<b>8</b>
6.1 Datei-Menü und Hintergrund.....	8
6.2 Drucken-Menü.....	9
6.3 Email-Menü.....	9
6.4 Autostart-Menü.....	10
6.5 Info-Menü.....	10
<b>7 Statusleiste</b> .....	<b>10</b>
<b>8 Systemeinstellungen</b> .....	<b>11</b>

---

# 1 Einleitung

Nach der Fertigstellung eines Bauvorhabens und der Abnahme beginnt für das Planungsbüro die Gewährleistungspflicht. Diese dauert nach der aktuellen Gesetzeslage 2 Jahre ab Fertigstellung. Endet die Gewährleistungspflicht, erfolgt durch das Planungsbüro eine abschließende Begehung, um die während der Gewährleistungszeit entstandene Mängel aufzunehmen und zu beseitigen.

Nach der Begehung endet die Gewährleistungspflicht für das Planungsbüro.

Die Aufgabe des Programms „**Gewährleistungspflicht**“ besteht darin, eine Projektliste hinsichtlich ihrer Gewährleistungspflicht zu verwalten und zu überwachen. Jedes Bauvorhaben wird als Projekt hinterlegt. Einem Projekt wird der Name des Bauherrn, der Name des Bauvorhabens, der Beginn und das Ende der Gewährleistungspflicht zugeordnet.

Das Programm überwacht selbstständig im Hintergrund die Projektliste. Wird das Ende einer Gewährleistungspflicht erreicht, versendet das Programm automatisch eine Erinnerungsemail. Diese Email wird eine bestimmte Anzahl von Tagen vor dem eigentlichen Ende der Gewährleistungsfrist versendet (Vorlaufzeit).

Die Überwachung der Projektliste und der Versand der Email können nur erfolgen, wenn das Programm im Hintergrund läuft. Alle 3 Stunden nach Programmstart wird die Projektliste überprüft. Um bei jedem Systemstart das Programm automatisch zu starten, kann aus dem Hauptmenü eine Verknüpfung im Autostartordner hinzugefügt werden.

Erscheint das Programmsymbol in der Taskleiste neben der Uhr, läuft das Programm im Hintergrund weiter (siehe Kapitel 6.1) und überprüft selbstständig die Projektliste.

Die Projektdaten werden in einer Access2000 Datenbank gespeichert, womit die Daten auch außerhalb dieses Programms verwendet und bearbeitet werden können.

## Über den Autor:

Das Programm und die Dokumentation wurden geschrieben von Arnold Fleischer.

Bei Fragen können Sie per Email Kontakt aufnehmen: [info@arnoldfleischer.de](mailto:info@arnoldfleischer.de)

## 2 Übersicht-Tab

Projektverwaltung BBI

Datei Email Autostart Info

Übersicht Projektliste Bearbeitung Einstellungen

Statistik

Versendete Mails: 0

Offene Projekte: 3

Abgeschlossene Projekte: 2

**Projektliste Offene-Gewährleistungen**

	Bauherr	Projekt	Beginn	Ende	Mail
▶	EKHN	Paulusplatz	18.06.2003	18.06.2005	0
	Bauverein	KITa	18.06.2004	18.06.2006	0
	Stadt Darmstadt	TUD Reifenprüfanlage	18.10.2004	18.10.2006	0

**Projektliste Abgeschlossene-Gewährleistungen**

	Bauherr	Projekt	Beginn	Ende	Mail
▶	Bauverein	Baufeld C	18.06.2001	18.06.2003	-1
	Bauverein	Hunderwasserhaus	18.06.2000	18.06.2002	-1

Statusmeldungen: Datenbank ist geöffnet 20:35 18.06.2004

In der **Übersicht** können keine Einstellungen oder Veränderungen vorgenommen werden. Es werden Statistikdaten, die offene und abgeschlossene Projektliste angezeigt.

**Versendete Mails** gibt die bisherige Anzahl der versendeten Erinnerungsmails an.

**Offene Projekte** und **Abgeschlossene Projekte** zeigen die Anzahl der Projekte mit offenem und abgeschlossenem Gewährleistungsdatum an.

In der **Projektliste Offene-Gewährleistungen** werden die Einträge nach dem Ende der Gewährleistungspflicht aufsteigend sortiert angezeigt. In der **Projektliste Abgeschlossene-Gewährleistungen** wird absteigend sortiert.

Die Spalte **Mail** kann die Werte **0** und **-1** enthalten. Der Wert **0** bedeutet, dass noch keine Erinnerungsmail versendet wurde. Bei dem Wert **-1** wurde eine Erinnerungsmail versendet. Eine weitere Email wird dann nicht mehr verschickt.

### 3 Projektliste-Tab

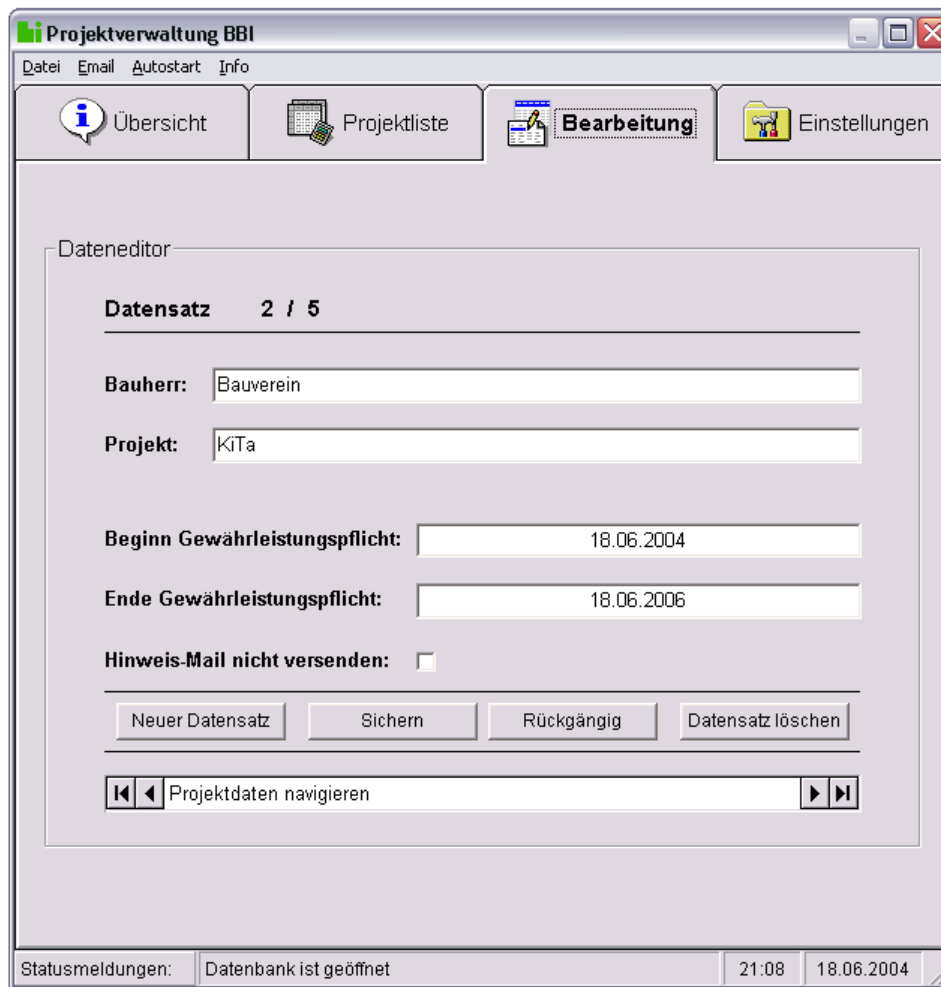
Projektliste Gewährleistungen					
Bauherr	Projekt	Beginn	Ende	Mail	Nr
Stadt Darmstadt	TUD Reifenprüfanlage	18.10.2004	18.10.2006	0	1
▶ Bauverein	KITa	18.06.2004	18.06.2006	0	2
EKHN	Paulusplatz	18.06.2003	18.06.2005	0	3
Bauverein	Baufeld C	18.06.2001	18.06.2003	-1	4
Bauverein	Hunderwasserhaus	18.06.2000	18.06.2002	-1	5

Die **Projektliste** gibt eine Übersicht über alle abgeschlossenen und offenen Projekte. Es wird absteigend nach dem Ende der Gewährleistungspflicht sortiert.

Die Spalte **Mail** kann die Werte **0** und **-1** enthalten. Der Wert **0** bedeutet, dass noch keine Erinnerungsmail versendet wurde. Bei dem Wert **-1** wurde eine Erinnerungsmail versendet. Eine weitere Email wird dann nicht mehr verschickt.

**Tipp:** Mit der Maus kann ein Eintrag aus der Liste ausgewählt werden. Der aktuell ausgewählte Eintrag wird mit einem schwarzen Dreieck gekennzeichnet. Wechselt man in das nächste Tab zur Bearbeitung, wird der eben ausgewählte Eintrag gleich zur Bearbeitung angezeigt.

## 4 Bearbeitung-Tab



In dem Tab **Bearbeitung** wird der **Dateneditor** angezeigt. Hier kann der aktuell angezeigte Datensatz (im Bild Datensatz 2 von 5) bearbeitet werden. Die Einträge für **Bauherr**, **Projekt**, **Beginn der Gewährleistung** und **Ende der Gewährleistung** können verändert werden.

Wird die Check-Box **Hinweis-Mail nicht versenden** aktiviert, wird für diesen Eintrag keine Hinweismail versendet. Bei einem offenen Projekt bedeutet dies, dass trotz Erreichen der Vorlaufzeit, keine Erinnerungsmail versendet wird. Das Projekt wird trotzdem bis zum Ende der Gewährleistungspflicht als offenes Projekt behandelt.

Wird bei einem bereits abgeschlossenen Projekt die Check-Box deaktiviert, wird bei der nächsten Überprüfung im Hintergrund für dieses Projekt noch mal eine Erinnerungsmail versendet.

Wurden Projektdaten verändert, müssen die Änderungen mit dem Button **Sichern** gespeichert werden! Mit dem Button **Rückgängig** können die Änderungen des aktuellen Datensatzes rückgängig gemacht werden. Das aktuelle Projekt kann mit dem Button **Datensatz löschen** aus der Datenbank gelöscht werden.

Zum Erstellen eines neuen Datensatzes, wird mit dem Button **Neuer Datensatz** ein neuer Eintrag erzeugt. Wurden die leeren Felder ausgefüllt, muss der Datensatz unbedingt mit dem Button **Sichern** gespeichert werden!

Als Datum für den **Beginn der Gewährleistungspflicht** wird das aktuelle Datum eingesetzt. Das **Ende der Gewährleistungspflicht** wird anhand der Gewährleistungsdauer (siehe Einstellungen) berechnet. Beide Einträge können auch per Hand verändert werden.

Mit der **Projektdaten navigieren** Leiste kann man durch die Datenbank blättern. Es ist möglich an den Anfang, an das Ende, Vor und Zurück zu blättern.

## 5 Einstellungen-Tab

The screenshot shows the 'Einstellungen' (Settings) window of the 'Projektverwaltung BBI' application. The window has a title bar with the application name and standard window controls. Below the title bar is a menu bar with 'Datei', 'Drucken', 'Email', 'Autostart', and 'Info'. The main area is divided into tabs: 'Übersicht', 'Projektliste', 'Bearbeitung', and 'Einstellungen' (which is selected). The 'Einstellungen' tab is divided into two sections: 'Email-Einstellungen' and 'Programm-Einstellungen'. The 'Email-Einstellungen' section contains fields for 'Empfänger-Mail', 'Absender-Mail', 'Login-Name', 'Login-Passwort', 'POP3-Server', 'SMTP-Server', and a dropdown menu for 'Anmeldung' (set to 'POP3'). The 'Programm-Einstellungen' section contains a 'Datenbankpfad' field (D:\WB-Projekte\BBITest.mdb), a folder selection button, and fields for 'Vorlaufzeit Email-Benachrichtigung [Tage]' (30), 'Versendete Mails' (1), 'Standard-Gewährleistungsdauer [Tage]' (730), 'Gewerk' (radio buttons for 'Elektro' and 'HLS', with 'HLS' selected), 'Minimiert starten' (checkbox), and 'SplashScreen beim starten' (checkbox). At the bottom of the window are two buttons: 'Änderungen speichern' and 'Änderungen verwerfen'. The status bar at the bottom shows 'Statusmeldungen: Datenbank ist geöffnet', '23:10', and '28.06.2004'.

In dem Tab **Einstellungen** werden die **Email-Einstellungen** und **allgemeine Programm-Einstellungen** vorgenommen.

Bei den **Email-Einstellungen** wird die **Empfänger-Mail** und **Absender-Mail** eingetragen. Für die Absenderadresse müssen des Weiteren die Servereinstellungen eingetragen werden.

In den **Programm-Einstellungen** kann der **Datenbankpfad** zu der Projektdatenbank (Access2000) verändert werden, indem man in das Feld einen neuen Pfad eingibt oder über den Button eine neue Datei auswählt.

Die **Vorlaufzeit Email-Benachrichtigung [Tage]** gibt die Anzahl der Tage an, ab denen vor Ende der Gewährleistungspflicht eine Hinweismail versendet wird.

Mit der **Standard-Gewährleistungsdauer [Tage]** wird bei der Erstellung eines neuen Projekts das Enddatum für die Gewährleistungsdauer als Beispielvorgabe berechnet.

Mit **Versendete Mails** kann der interne Zähler für die bereits versendeten Erinnerungsmails verändert werden.

Unter **Gewerk** kann **Elektro** oder **HLS** für den Inhalt der Erinnerungsmail eingestellt werden.

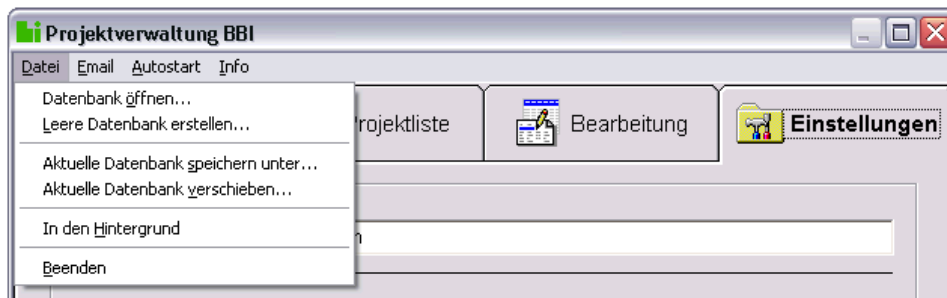
Ist die Check-Box **Minimiert starten** aktiviert, wird nach dem Programmstart das Programm minimiert gestartet. Es erscheint dann gleich als Tray-Icon neben der Uhr.

Ist **SplashScreen beim starten** deaktiviert, wird kein Willkommensbildschirm angezeigt.

**Tipp:** Soll das Programm nach dem Start (z.B. im Autostart) ohne eine Meldung gleich im Hintergrund laufen, muss **Minimiert starten** aktiviert und **SplashScreen beim starten** deaktiviert werden.

## 6 Menüleiste

### 6.1 Datei-Menü und Hintergrund



Mit **Datenbank öffnen...** kann eine bereits vorhandene Datenbank geöffnet werden.

Eine neue leere Datenbank wird mit **Leere Datenbank erstellen...** erzeugt.

Soll die Datenbank unter einem neuen Namen gespeichert werden, während die gerade geöffnete Datenbank nicht gelöscht wird, erfolgt dies mit **Aktuelle Datenbank speichern unter...**

Mit **Aktuelle Datenbank verschieben...** wird die zurzeit offene Datenbank in ein anderes Verzeichnis verschoben.

Soll das Programm minimiert und im Hintergrund ausgeführt werden, wird dies durch den Eintrag **In den Hintergrund** erreicht. Gleiches geschieht auch, wenn man den Schließen Button rechts oben im Fensterrahmen anwählt.



Befindet sich das Programm im Hintergrund, erscheint das Programmsymbol in der Taskleiste neben der Uhr.



Um das Programm wieder zu aktivieren, kann mit der linken Maustaste auf das Icon geklickt werden oder man ruft mit der rechten Maustaste das Tray-Menü auf.

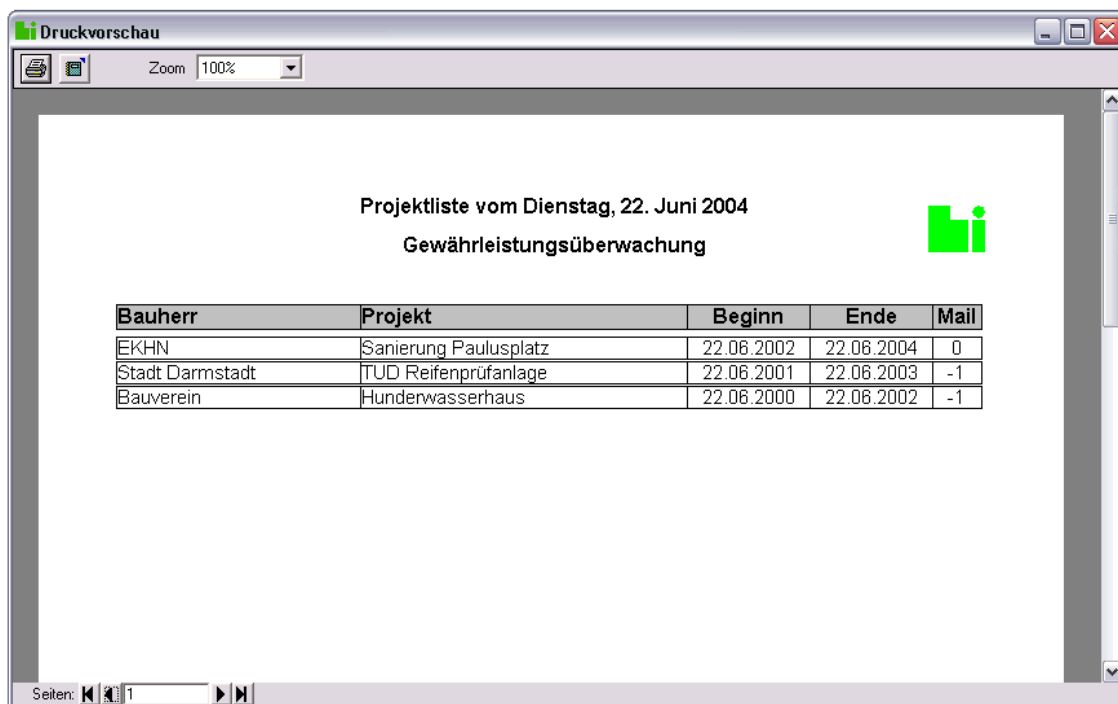
Mit **Beenden** wird das Programm endgültig geschlossen. Es werden dann keine Erinnerungsmails versendet.

## 6.2 Drucken-Menü



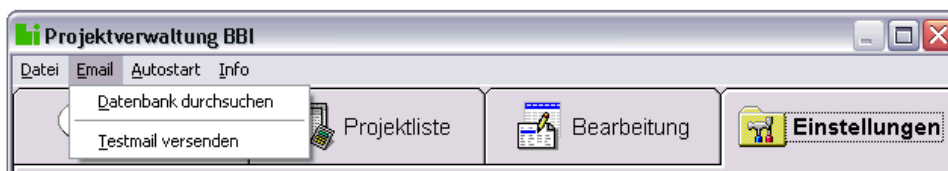
Im Druck-Menü haben Sie die Auswahl, die gesamte Projektliste, die offenen Projekte oder die abgeschlossenen Projekte zu drucken.

Vorher erscheint ein neues Fenster mit der Druckvorschau. Mit der oberen Buttonleiste können Sie die Seiten drucken, exportieren lassen oder das Blatt vergrößern. Mit der unteren Navigationsleiste kann in den Seiten vor- und zurückgeblättert werden.



Um zu dem Programm wieder zurückzukommen, schließen Sie die Druckvorschau mit dem Schließen-Button rechts oben in der Fensterleiste.

## 6.3 Email-Menü



Wird der Eintrag **Datenbank durchsuchen** ausgewählt, wird die Datenbank nach offenen Projekten durchsucht, für die die Vorlaufzeit erreicht ist und eine Erinnerungsmail versendet werden muss. In der Statusleiste werden beim Emailversand Hinweis-Textmeldungen angezeigt.

Die Datenbank wird automatisch im Hintergrund alle drei Stunden durchsucht. Es ist daher nicht zwingend nötig, diese Funktion per Hand auszulösen. Für Testzwecke jedoch muss man die drei Stunden nicht abwarten und kann das Durchsuchen der Datenbank per Hand erzwingen.

Um die Email-Einstellungen zu testen, kann eine Testmail mit **Testmail versenden** verschickt werden. In der Statusleiste wird der Versand mit Textmeldungen angezeigt.

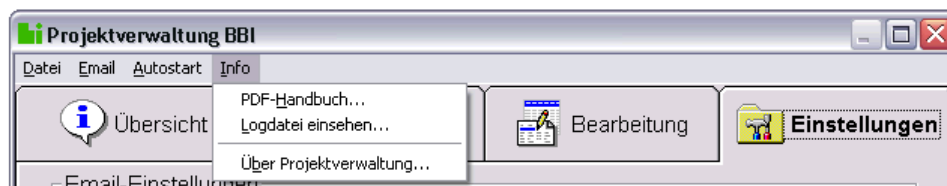
## 6.4 Autostart-Menü



Damit das Programm bei jedem Start des Computers automatisch gestartet wird, kann mit **Verknüpfung in Autostart ablegen** ein Link im Autostartordner des Benutzers abgelegt werden.

Existiert eine Verknüpfung, kann mit **Verknüpfung aus Autostart löschen** der Link wieder entfernt werden.

## 6.5 Info-Menü



Das Handbuch kann über **PDF-Handbuch** aufgerufen werden. Es muss dafür ein PDF-Reader z.B. Adobe Acrobat Reader installiert sein.

Alle Programmaktivitäten werden in einem Logbuch protokolliert. Über **Logdatei einsehen...** wird das Logbuch in dem Standardeditor geöffnet. In dem Logbuch kann unter anderem verfolgt werden, wann und welche Erinnerungsmails versendet wurden.

Eine kurze Programminformation und die Versionsnummer erfährt man mit **Über Projektverwaltung...**

## 7 Statusleiste



Die Statusleiste zeigt neben der Uhrzeit und dem Datum noch einige Statusmeldungen für den Benutzer an.

## 8 Systemeinstellungen

Während das Programm im Hintergrund läuft, wird die Datenbank in einem bestimmten Intervall nach Projekten durchsucht, für die eine Erinnerungsmail versendet werden muss. In der Standardeinstellung des Programms ist eine Intervalldauer von 3 Stunden eingestellt. Änderungen am Intervall und weitere Einstellungen kann man in der Konfigurationsdatei vornehmen.

*Einige Einstellungsmöglichkeiten können bewusst nicht im Programm geändert werden, seien Sie daher bei den Änderungen vorsichtig!*

In dem Programmverzeichnis befindet sich die Konfigurationsdatei:  
Projektverwaltung.ini

Diese Datei lässt sich mit dem Texteditor bearbeiten und hat folgenden Inhalt:

```
[Common]
Database=D:\VB-Projekte\BBI\Projektverwaltung.mdb
Log=D:\VB-Projekte\BBI\Projektverwaltung.log
ShowSplash=1
StartMinimized=0
AskForAutoStart=1
[Timer]
IntervalUnitInfo= 0=[s], 1=[min], 2=[h], 3=[days]
IntervalUnit=2
Interval=4
```

Der Schlüssel `Database` und `Log` in der Sektion `[Common]` beinhalten die Pfadangabe zu der Datenbank und zur Logdatei.

Der Datenbankpfad kann auch aus dem Programm geändert werden. Es wird daher nicht empfohlen, den Pfad hier zu ändern.

Den Pfad zu der Logdatei können Sie nur hier ändern (wenn es unbedingt erforderlich ist).

`ShowSplash` und `StartMinimized` können aus dem Programm geändert werden.

Wenn `ShowSplash` gleich 1 ist, wird beim Starten des Programms ein SplashScreen angezeigt. Wenn `ShowSlpash` gleich 0 ist, dann nicht.

Wenn `StartMinimized` gleich 1 ist, wird das Programm nach dem Start gleich in den Hintergrund als Traylcon minimiert und erscheint nicht mehr auf dem Bildschirm. Bei `StartMinimized` gleich 0 wird das Programm normal sichtbar gestartet.

Ist `AskForAutoStart` gleich 1, prüft das Programm bei jedem Start, ob es im AutoStart-Ordner des Benutzers vorhanden ist. Wenn nicht, erscheint eine Meldung, ob das Programm bei jedem Neustart automatisch gestartet werden soll.

Um diese Überprüfung bei jedem Programmstart zu überspringen, tragen Sie für `AskForAutoStart` gleich 0 ein.

In der Sektion `[Timer]` wird das Intervall eingestellt, mit dem das Programm im Hintergrund die Datenbank durchsucht.

Mit `IntervalUnit` stellen Sie die Einheit des Intervalls ein.

Folgende Werte sind zulässig: 0, 1, 2 oder 3

Der Wert 0 steht für die Einheit Sekunden, der Wert 1 für Minuten, der Wert 2 für Stunden und der Wert 3 für Tage. Der Wert 3 wird hier ausdrücklich nicht empfohlen, weil der Computer meist nie länger als 10 Stunden online ist und daher das Intervall nie eintritt!

Mit `Interval` legen Sie die Intervalldauer fest, abhängig von der eingestellten Intervalleinheit! Haben Sie z.B. eine Einheit von Stunden gewählt, bedeutet die Einstellung `Interval` gleich 4 eine Intervalldauer von 4 Stunden.